

NOUVELLES FOURMIS D'AFRIQUE

par le D^r F. SANTSCHI.

PONERINES.

Gen. **Ponera** Latr.

Ponera dulcis For., var. **aemula**, nov. — ♀ Long. : 2,5 mill. Brun jaunâtre. Abdomen plus foncé. Mandibules, épistome, lobes des arêtes frontales, antennes et pattes d'un jaune testacé. Pubescence blanchâtre aussi abondante que chez *P. boerorum* For., surtout sur la tête et le thorax (sauf sur la face déclive de l'épinotum) plus espacée sur le pédicule, puis de nouveau dense et plus allongée sur l'abdomen. Plus dense mais plus courte sur les pattes et les antennes. Luisante, presque lisse, avec une ponctuation très fine et assez espacée comme chez *Ragusai* Em., plus serrée sur la tête, absente sur la face déclive de l'épinotum. Tête relativement plus allongée que chez *coarctata* mais moins que chez *Ragusai*, à peine rétrécie en avant et très faiblement échancrée en arrière. Mandibules lisses avec quelques points pilitères épars, armées de 3 à 4 dents en avant suivies de denticules irréguliers. Yeux de 3 à 4 facettes, situés en avant du quart antérieur des côtés de la tête. Le scape atteint à peine le bord occipital (un peu plus court que chez *dulcis* i. sp.). Thorax semblable; l'épinotum très étroit en avant s'élargit en arrière avec la face déclive obliquement tronquée et nettement bordée sur les côtés, mais la petite arête décrite chez le type ne se retrouve pas ici dans tous les exemplaires. Le 1^{er} segment de l'abdomen encore plus court et plus élevé que chez *boerorum* For., le reste comme le type.

Afrique orientale allemande : Kilimandjaro, zone des cultures, Kiboscho, alt. 1.400 m. (*Ch. Alluaud 1904*).

Gen. **Anochetus** Mayr.

Anochetus madagascariensis For., var. **obscurata**, nov. — ♀ Diffère de la forme insulaire par la couleur du thorax et de l'abdomen d'un brun noir qui tranche vivement avec le rouge testacé du reste de l'insecte. Le pronotum est entièrement lisse et luisant ainsi que les côtés du thorax. La tête est légèrement plus large, du reste semblable.

♀ Long. : 6,5-7 mill. Couleur de l'ouvrière, dessus du thorax lisse

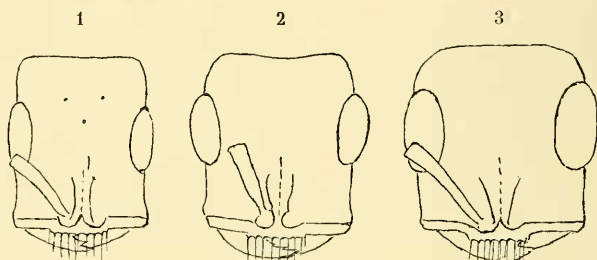
sauf l'épinothum qui est finement et transversalement strié. Sommet de l'écaïlle échancrée.

Afrique orientale allemande : Kilimandjaro, Kiboscho (*Ch. Alluaud*), Muséum de Paris.

MYRMICINES.

Gen. *Sima* Roy.

Sima Mocquerysi André, st. **emacerata** nov. — ♀ Long. : 6,5-7 mill. Noire. Bord antérieur de l'épistome, lobes frontaux et antennes, trochanters, tibias et tarses jaune testacé. Dents et une tache triangulaire brillante entre les lobes frontaux brunâtre. Pilosité et sculpture comme chez *Mocquerysi*. Mate, épistome et mandibules luisantes. Tête rectangulaire, d'un cinquième plus longue que large



1. *Sima Mocquerysi* st. *emacerata* ; 2. *Mocquerysi* André ;
3. *S. anthraciea* Santschi.

(beaucoup moins étroite chez *Mocquerysi*). Les côtés, subparallèles, sont un peu écartés en avant et rentrants en arrière des yeux, et forment avec le bord postérieur droit un angle plus net que chez *Mocquerysi*. Les yeux, moins convexes que chez le type, sont aussi un peu plus petits. Trois ocelles distincts. Crêtes frontales plus rapprochées et plus parallèles. Épistome crénelé et frangé dans son tiers moyen qui avance très légèrement. Mandibules de 3 à 4 dents. Scape et funicule un peu plus minces. Côtés du pronotum moins élargis en avant que chez *Mocquerysi*, presque parallèles, en sorte que l'épinothum paraît aussi large que le pronotum : le pédicule est légèrement *plu* s allongé ; le reste semblable.

Afrique orientale anglaise : Makuro (Rift Valley) (*Ch. Alluaud*, 1904). Un exemplaire, collection du Muséum de Paris.

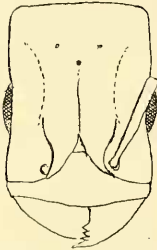
Gen. **Cremastogaster** Lund.

Cremastogaster coelestis, n. sp. — ♀ Long. : 2,3-2,8 mill. Brun de poix, tête et gastre plus obscurs. Quelques rares poils dressés sur le corps, plus abondants vers la bouche et l'extrémité de l'abdomen. Pubescence blanchâtre assez espacée et régulièrement disposée sur la tête, le gastre et les appendices plus rares sur le thorax. Tête, côtés du pronotum, face déclive de l'épinotum et abdomen lisses. Joues et base des antennes finement striées. Mandibules lisses avec quelques points pilifères. Épistome lisse. Thorax très finement réticulé granuleux. Bien distincte sur le pronotum, cette sculpture est assez effacée sur le mésonotum et devient un peu longitudinale sur la face basale et plus régulièrement réticulée-ponctuée sur les côtés du mésonotum et de l'épinotum. Face supérieure du 1^{er} nœud du pédicule microscopiquement réticulée. Tête carrée avec les angles postérieurs très arrondis, un peu rétrécis en avant, les bords latéraux assez convexes, le bord occipital droit. Les yeux sont un peu plus grands que le quart des côtés de la tête et sont un peu plus rapprochés de l'angle occipital que de l'angle antérieur. Antennes de 11 articles. Le scape dépasse très peu le bord occipital. Articles 2 à 6 du funicule plus épais que longs, massue de trois articles assez courts. Arêtes frontales médiocres. Aire frontale très petite. Épistome un peu convexe sans carène, à bord antérieur peu arqué. Mandibules étroites, de 4 dents. Promésonotum bordé latéralement, plat ou légèrement concave transversalement. Suture promésonotale peu distincte. Le pronotum, plus large que long, a des bords arqués et légèrement relevés (moins que chez *concava* Em.). Mésonotum un peu plus long au milieu que large en avant, rétréci en arrière; les bords, surtout en arrière, sont plus relevés que ceux du pronotum, ce qui fait paraître un peu concave la surface du segment. Celui-ci s'abaisse dans son quart postérieur pour former le côté antérieur de la fissure métanotale peu profonde. Face basale aussi longue que large devant, d'un tiers environ plus large en arrière, latéralement bordée, convexe dans sa moitié antérieure; l'autre moitié se continue avec la face déclive assez oblique et concave. Les épines très étroites divergentes, dirigées en arrière, peu relevées, sont presque aussi longues que les 2/3 de la face basale. 1^{er} article du pédicule trapézoïdal, un peu plus long que large, très arrondi sur les côtés et les angles antérieurs, un peu moins en avant; inerme en dessous ou tout au plus une très petite saillie près de l'articulation postérieure, 2^e nœud presque aussi large que le précédent avec un sillon médian complet. Abdomen court, très acuminé.

Casamance (*M. Clavaux*, 1910).

Cette jolie petite espèce ressemble un peu à *gallicola* For., mais elle s'en distingue nettement par son thorax rebordé, ses mandibules lisses et sa sculpture.

Cremastogaster angusticeps, n. sp. — ♀ Long. : 7,5 mill. D'un roux testacé, pattes plus claires, gastre (moins le dessous des premiers segments) brun noirâtre avec le bord des segments jaunâtres. Mandibules rougeâtres. Pubescence assez longue, fine également et assez abondamment dispersée partout. Seulement quelques soies pointues sur le devant de la tête et sous l'abdomen. Lisse et luisante



C. angusticeps ♀,
tête.

avec des points épars réguliers. Devant de la tête et mandibules striés en long. Gastre très finement réticulé, moins luisant. Tête rectangulaire, d'un quart plus longue que large, aussi large en avant qu'en arrière, les côtés sont fortement concaves, le bord occipital droit. Les yeux ovales sont placés un peu en avant du milieu des côtés de la tête au fond des échancrures latérales. Antennes de 11 articles. Scape court, dépassant à peine le bord postérieur des yeux. Articles du funicule plus longs qu'épais, mais les articles 6 à 8 sont seulement un peu plus longs qu'épais. Le 1^{er} du funicule plus long que les deux suivants réunis. Épistome plat à bord antérieur droit, peu ou pas échancré au milieu. Aire frontale assez distincte, étroite et faiblement striée. Le sillon frontal atteint l'ocelle médian. Mandibules triangulaires, assez larges, de 5 dents. Thorax étroit, épinothum inerme. Ailes hyalines, à nervures et tache jaune pâle. Longueur de l'aile antérieure 6 mill. ; premier article du pédicule trapézoïdal plus long que large, à peine plus large en avant qu'au milieu, plus étroit en arrière, le bord antérieur transversal, les angles antérieurs arrondis. Deuxième nœud aussi long que large, arrondi en avant avec une légère impression médiane antérieure qui n'atteint pas le milieu de l'article. Gastre court et étroit.

Soudan français : Sikasso (*A. Chevalier*, 1900), Muséum de Paris.

Cette Fourmi est très caractéristique, elle se rapproche un peu de la ♀ décrite par M. Émery sous le nom de *C. concava* (*Ann. Soc. ent. Belgique*, 1899, p. 481), mais elle a la tête encore beaucoup plus

longue et les côtés très fortement excavés; elle est aussi d'un aspect bien plus svelte. La ♀ est encore inconnue.

Cremastogaster amabilis, n. sp. — ♀ Voisin de *C. impressa*
 Em. Long. : 4 mill. D'un brun ferrugineux foncé, tête et gastre plus foncés, extrémité de l'abdomen presque noir. Mandibules, massues des antennes (moins l'extrémité) et tarses rougeâtres. Pilosité dressée, clairsemée, plus dense vers la bouche, sur le pronotum et le bord postérieur des segments du gastre. La pubescence abondante partout est assez longue et assez relevée sur les pattes et les antennes. Mate, avec un léger reflet soyeux. Face déclive de l'épinotum, face supérieure du premier article et moitié postérieure du gastre luisants. Tête finement ponctuée et striée en long. Les stries très serrées sont surtout très marquées dans les deux tiers antérieurs tandis qu'elles s'effacent et se transforment en une fine granulation ponctuée en arrière. Le fond des stries est microscopiquement ponctué, cause du reflet soyeux. Le tout parsemé de nombreux points pilifères. Aire frontale finement granuleuse, mate, tandis que la partie postéro-médiane du clypeus est très luisante avec la sculpture sensiblement effacée. Mandibules plus fortement striées avec des points pilifères et assez luisantes. Thorax ponctué comme la tête avec, en outre, le pronotum ridé-rugueux en long. Mésonotum plus finement ridé en long. Face déclive lisse. Abdomen finement ponctué. Le premier article du gastre a en plus de nombreux points pilifères très marqués. Tête en rectangle arrondi, beaucoup plus large que longue, les côtés convexes, le bord occipital droit avec des angles étroitement arrondis. Yeux assez grands, plats, occupent le milieu des côtés. Crêtes frontales développées. Aire frontale triangulaire, allongée, très imprimée. Épinotum bombé, non caréné, à bords antérieurs droits ou faiblement sinueux. Antennes de 11 articles. Le scape dépasse l'occiput d'un peu plus de son épaisseur. Articles 3 à 5 du funicule un peu plus longs que larges. Pronotum aplati transversalement (un peu concave chez *impressa*), bordé sur les côtés qui sont moins relevés que chez *impressa*. Suture pro-mésonotale très distincte. Mésonotum un peu plus convexe que chez *impressa*, mais sur le même plan que le pronotum, la bordure est plus mousse, mais distincte. Sillon métanotal profond. Vue de profil, la face basale de l'épinotum est très convexe en avant, et plate transversalement entre les épines, non distinctement bordée latéralement. Épines un peu plus longues et un peu moins écartées que chez *impressa*. Le 1^{er} nœud est un peu plus court mais du reste trapézoïdal comme chez *impressa*, avec le 2^e nœud nettement divisé par un sillon médian.

Afrique orientale allemande : Kelima, Kilimandjaro (zone des cultures) (*Ch. Alluaud, 1904*), Muséum de Paris.

Gen. **Tetramorium** Mayr.

Tetramorium setuliferum Em. var. **cucalense**, nov. — ♀. Long. : 4,5-5 mill. — Aussi robuste que la race *galoasanum* Sants., mais la sculpture et la pilosité diffèrent peu du type. La couleur est un peu plus foncée. Les soies couchées du thorax et de l'abdomen sont un peu plus longues, mais aussi espacées que chez le type et d'un blanc d'argent (plutôt dorées chez le type). Les rides longitudinales de la tête sont aussi serrées mais plus irrégulières et moins prononcées que chez le type. La tête plus large est légèrement échancrée en arrière. La face supérieure du nœud du 1^{er} article du pédicule est aussi large que longue et le 2^e article plus de deux fois large que long.

Benguela : Cucala près Cacunda (*J. Cruchet*).

T. setuliferum Em. st. **galoasanum** Sants. — La confrontation de cette forme du Congo avec des exemplaires de l'Afrique australe m'oblige à l'élever au rang de sous-espèce. Outre la robustesse, la pilosité est beaucoup plus abondante et surtout plus longue, chaque soie atteignant presque le milieu de la suivante (chez le type elles sont loin de l'atteindre et elles l'atteignent à peine chez la var. *cucalense*). La sculpture en est un peu masquée sur le dos du thorax. Celle-ci est beaucoup plus granuleuse. Les rides du dessus de la tête sont beaucoup plus espacées (plus du double) et laissent compter au moins trois à quatre rangées de ponctuation entre elles, tandis qu'il n'y en a qu'une seule chez le type. La tête, presque aussi large que longue, a ses côtés assez nettement convexes. Les épines épinoles sont dirigées plus en arrière et leur base très large presque foliacée. Le premier nœud est plus long que haut (aussi long que haut chez *setuliferum* i. sp.) et le deuxième nœud bien moins large ainsi que le segment du gastre.

Congo français (*A. Weiss, R. P. Zimmermann*).

Tetramorium squaminode, n. sp. — ♀. Long. : 3 mill. D'un noir un peu brunâtre, abdomen noir. Antennes brunes. Mandibules et pattes brun jaunâtre. Pilosité dressée jaunâtre assez abondante sur tout le corps, rare sur les pattes, assez longue sauf sur la tête et les pattes. Antennes et pattes pubescentes. Dessus de la tête et épistome assez grossièrement ridés en long (12 rides environ). Sur les côtés de la tête les rides forment un reticulum lâche qui s'atténue

vers les gouttières antennaires et laissent libre la sculpture du fond qui est partout finement réticulée et luisante, sauf sur l'épistome où le fond est presque lisse. Mandibules striées. Le dos du thorax répète la sculpture du dessus de la tête, mais avec quelques anastomoses sur le mésonotum. Les côtés du thorax ridés-réticulés comme les côtés de la tête. Face déclive finement granuleuse avec quelques rides transversales entre les épines. 1^{er} nœud, dessus du 2^e et gastre lisses et luisants. Dessous du 2^e nœud plus ou moins fortement ridé-rugueux en long. Tête et thorax assez luisants.

Tête rectangulaire, plus étroite que chez *caespitum* L., côtes parallèles, bord postérieur légèrement convexe. Yeux de moyenne grandeur occupant le milieu des côtés. Arêtes frontales prolongées jusqu'à l'occiput, formant en dehors une gouttière antennaire large et peu profonde, sans limites extérieures précises. Le scape atteint le bord occipital. Articles 2 à 8 du funicule beaucoup plus épais que longs. Épistome bombé. Mandibules de six dents plus ou moins distinctes en arrière. Thorax un peu convexe transversalement, voûté d'avant en arrière, mais surtout en avant, bordé, à sutures indistinctes sur le dos. Pronotum à peine plus large devant que derrière. Mésonotum aussi large au milieu que le pronotum, mais les bords du thorax sont assez nettement échancrés entre ces deux segments et plus fortement entre le milieu du mésonotum et le devant de l'épinotum. La face basale de ce segment est plus large en avant. Épines épinotales divergentes, presque horizontales et longues comme l'intervalle de leur base. Épisternum armé d'une dent mousse. 1^{er} nœud du pédicule squamiforme, comme chez *T. xyphomyrmex* (*Bessoni* For.), mais un peu plus large et un peu moins haut et moins épais. Le sommet est transversal et les bords supérieurs et latéraux presque tranchants. La face antérieure concave. La face postérieure convexe. 2^e nœud en ovale transversal, un quart plus large que le précédent et presque deux fois aussi large que long.

Kilimandjaro (zone des bruyères supérieures, altitude : 3.800^m). (*Ch. Alluaud*, 1904, ♀ Muséum de Paris). Voisin de *T. Titus* For.

Tetramorium tersum, n. sp.

— ♀. Long. : 4,2 mill. Volsin du précédent. Brun noir. Gastre noir. Mandibules, antennes, pattes et des-



1



2

1. *T. tersum* ♀.
2. *T. squaminode* ♀

sous du pédicule d'un roux brunâtre. Massue des antennes et cuisses rembrunies. Quelques soies roussâtres assez clairsemées. Pubescence rare assez redressée sur le corps, couchée et plus serrée sur les antennes et les pattes. Sculpture disposée comme chez *squaminode*, mais les rides longitudinales de la tête et du thorax sont plus espacées (8-9 entre les arêtes frontales) et la sculpture du fond plus espacée. Face postérieure du 1^{er} nœud et tout le dessus du 2^e nœud réticulé-rugueux. Gastre lisse et luisant. Le reste assez luisant. Tête rectangulaire un peu plus longue que large, les bords latéraux droits, sauf dans leur cinquième postérieur où ils s'incurvent légèrement. Bord occipital droit. Yeux moyens, occupant le milieu des côtés. Arêtes frontales prolongées, atteignant, ainsi que le scape, le bord postérieur de la tête. Les articles 2 à 8 du funicule plus longs qu'épais. Aire frontale à peine indiquée. Épistome convexe, très largement ridé en long, lisse et luisant entre les rides. Mandibules faiblement striées, ponctuées de trois dents distinctes suivies de denticules indistincts. Thorax moins nettement bordé que chez *squaminode*. Pronotum aussi large en arrière qu'en avant. Suture promésonotale effacée et mésoépinothale très distincte. Mésonotum d'un quart plus long en avant qu'en arrière. Les bords sont presque droits et convergent vers l'épinothum sans former d'échancrures. Face basale de l'épinothum bien plus longue que large, transversalement concave en arrière. Épines longues comme une fois et demie leur intervalle, divergentes et bien plus relevées que chez *squaminode*. Épisternum nettement denté. 1^{er} nœud du pédicule subsquamiforme, plus haut que long, plus étroit vers le sommet qui est transversalement arqué. Le nœud est très convexe et large en arrière, concave et étroit en avant. 2^e nœud arrondi, plus large que long.

Afrique orientale anglaise : Naivasha (Rift Valley) (*Ch. Alhauud*, 1904). Un seul exemplaire, Muséum de Paris.

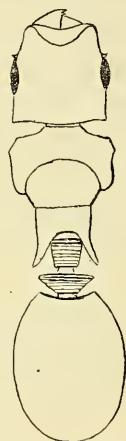
Gen. **Cataulacus** Smith.

Cataulacus pygmaeus André var. **chariensis**, nov. ♀. Long. : 2,7 mill. Noir, mandibules rouge foncé, antennes et pattes d'un jaune fauve avec le haut des cuisses un peu rembruni, mat, entièrement réticulé-ponctué, avec, en outre, un réseau de rides à grandes mailles irrégulières plus fortes et granuleuses sur le promésonotum. Sur l'épinothum ces rides sont simplement longitudinales sans anastomoses. Mandibules faiblement striées. Le mésonotum est distinctement limité en arrière par un *sillon transversal* un peu concave en

avant, et en arrière duquel la face basale de l'épinotum se continue en une surface plane ou légèrement concave, beaucoup plus basse que le promésonotum. Le reste comme chez le type, que je ne connais pas en nature.

Moyen Chari, Fort-Archambault (D^r J. Decorse 1904). Un exemplaire, Muséum de Paris.

Cataulacus egenus, n. sp. — Appartient au groupe *pullus lobatus* Kohli. ♀ Long. : 4 mill. Noir. Scape, 1^{er} article du funicule, tibias antérieurs jaune rougeâtre, tibias des deux dernières paires brun rougeâtre. De courtes soies claviformes sur les pattes, les antennes et en bordure sur le devant et les côtés de la tête et du thorax, manquant sur le reste du corps. Quelques rares soies pointues sous le gastre. Pubescence presque nulle. Mat. Tête et pronotum ridés-réticulés avec une sous-sculpture ponctuée entre les mailles. Les rides sont assez espacées, faibles et généralement longitudinales sur la tête (un peu moins accentuées que chez *taprobanae* For. et un peu plus serrées que chez *pullus* Sants.). Les mailles du devant du pronotum sont plus régulièrement polygonales, puis s'allongent en arrière de façon à se transformer en rides régulières longitudinales qui se poursuivent jusque sur la face basale de l'épinotum au milieu de laquelle elles s'effacent, laissant libre la ponctuation assez forte et régulière du fond. Les rides s'effacent aussi un peu vers les angles postérieurs du pronotum, sur l'épinotum elles convergent de tous côtés vers les épines sur lesquelles elles se continuent. Tête, en arrière de la crête occipitale, ponctuée granulée. Épistome plus finement ridé-ponctué que la tête. Mandibules irrégulièrement et fortement ridées en long avec un fond finement rugueux et très mat. Cuisses cannelées en long, ponctuées, mates dans le fond des cannelures. Les deux nœuds du pédicule sont ridés-striés en travers, avec un fond très finement rugueux assez luisant. Gastre densément et régulièrement ponctué comme chez *taprobanae*, mais avec les rides bien plus effacées et visibles seulement vers la base où elles sont plus serrées. Tête un peu plus longue que large, les bords latéraux, en arrière des yeux, forment avec le bord occipital faiblement sinueux un angle droit relevé en une dent unique et à peine saillante. En avant des yeux se trouve une



C. egenus ♀.

dent bien marquée, puis le bord de la tête se rétrécit médiocrement en formant une courbe plus accentuée en avant. Les yeux ovales occupent presque le tiers des côtés de la tête. Clypeus transversalement concave en avant, convexe d'avant en arrière. Mandibules de deux dents apicales médiocres, suivies d'un bord à peine denticulé, droit. Thorax allongé comme chez *pullus*, mais les bords du pronotum sont inermes comme chez *lobatus* Mayr, les angles antérieurs forment un angle droit à pointe aiguë mais non dentée. Le tiers externe du bord antérieur du pronotum forme une ligne bordée obliquant un peu en avant vers le tiers médian qui est transversal. Côtés du pronotum bordés d'une crête saillante sinueuse plus fortement arquée dans son tiers postérieur. Sillons promésonotal et métanotal distincts. Mésonotum plus large que long, bien plus large en avant, à côtés droits non bordés. Face basale de l'épinotum un quart plus large que longue, à côtés subparallèles, bordés dans leur moitié postérieure. Épines longues comme les côtés de la face basale, divergentes et dirigées en arrière. Face déclive, concave de haut en bas et passant par un angle arrondi à la face basale. Premier nœud du pédicule cubique, à face supérieure trapézoïdale aussi longue que large en avant, subplane et assez bordée latéralement. Le dessous présente en avant une petite dent. 2^e nœud plus large que le 1^{er}, presque deux fois aussi large en avant qu'en arrière et que long. Le dessous armé d'une épine dirigée en avant. Bord du segment basal du gastre sans expansion foliacée, assez largement échancré en avant.

Congo français : Madingon (*R. P. Zimmermann*), un seul exemplaire.

Gen. **Strumigenys** F. Smith.

Strumigenys Allaudi, n. sp. — ♀ Voisin de *Lujae* Forel. Long. : 2 mill. Roux ferrugineux foncé. Mandibules, antennes et pattes testacées. Une tache brunâtre plus ou moins diffuse sur le front. Premier segment du gastre brun noirâtre au milieu avec les bords estompés de roussâtre. Derniers segments du gastre jaunâtres. De longs poils claviformes sur l'abdomen (gastre et pédicule) et quelques-uns sur le thorax. Deux ou trois poils simples pointus, plus longs que les précédents, sur les angles du pronotum et la tête. Pubescence squamiforme, dispersée sur la tête, les antennes et les pattes, plus rare sur le thorax. Mate. Mandibules et dessus du pronotum un peu luisants. Côtés du pronotum et gastre luisants. Tête, mésonotum et épinotum assez fortement ponctués-réticulés. Sur le pédicule et le pronotum cette sculpture est assez effacée. En outre, le devant et une partie des côtes du